

V I Z E  
N E L A  
H O Z E  
V E S ★

# Integrovaná strategie rozvoje centra Nelahozevsi

*Zpráva ze zapojení veřejnosti*

*květen 2022*



**ON** | Umění  
**plan** | plánovat.  
Společně.



V I Z E  
N E L A  
H O Z E  
V E S ★

# Integrovaná strategie rozvoje centra **Nelahozevsí**

*Zpráva ze zapojení veřejnosti*

*květen 2022*



**ON** | Umění  
**plan** | plánovat.  
Společně.

### Zadavatel

Obec Nelahozeves

Školní 3

277 51 Nelahozeves

Lobkowicz Collections, o.p.s.

Nelahozeves 1

277 51 Nelahozeves

### Zpracovatel

ONplan lab, s. r. o.

Karmelitská 379/18

118 00 Praha 1 – Malá Strana

[www.onplanlab.com](http://www.onplanlab.com)

### Kontaktní osoba

Petr Návrat

[navrat@onplanlab.com](mailto:navrat@onplanlab.com)

+420 608 705 405

### Zpracovatelský tým

Petr Návrat

Karolína Koupalová

Dorotea Cimburová

Jakub Kyselovič

Zbyněk Sperat

### Pracovní skupina

obec Nelahozeves

Jakub Brynda / starosta obce

Monika Ocásková / projektový manager

Radomír Rymel / ředitel správy a údržby obce Nelahozeves

### Lobkowicz Collections, o.p.s

Michal Šlégr / ředitel nemovitosti

Radek Toms / ředitel zámku Nelahozeves

Beata Hauser / výkonný ředitel

### ONplan lab, s. r. o.

Petr Návrat

Karolína Koupalová

Dorotea Cimburová

Jakub Kyselovič

Zbyněk Sperat

Robert Youssef





# Zpráva ze zapojení veřejnosti

### 3.1 Setkání nad mapou

Cílem zapojení veřejnosti do přípravy Integrované strategie rozvoje centra Nelahozevsí bylo ve fázi analýzy zjistit hodnocení současného stavu řešeného území a jeho bezprostředního okolí: co představují pro jednotlivé typy uživatelů hodnoty, co jsou problémy (aniž by se při tom měli jednotliví aktéři shodnout). Smyslem zapojení bylo také zjistit, jaké jsou potřeby jednotlivých uživatelů území.

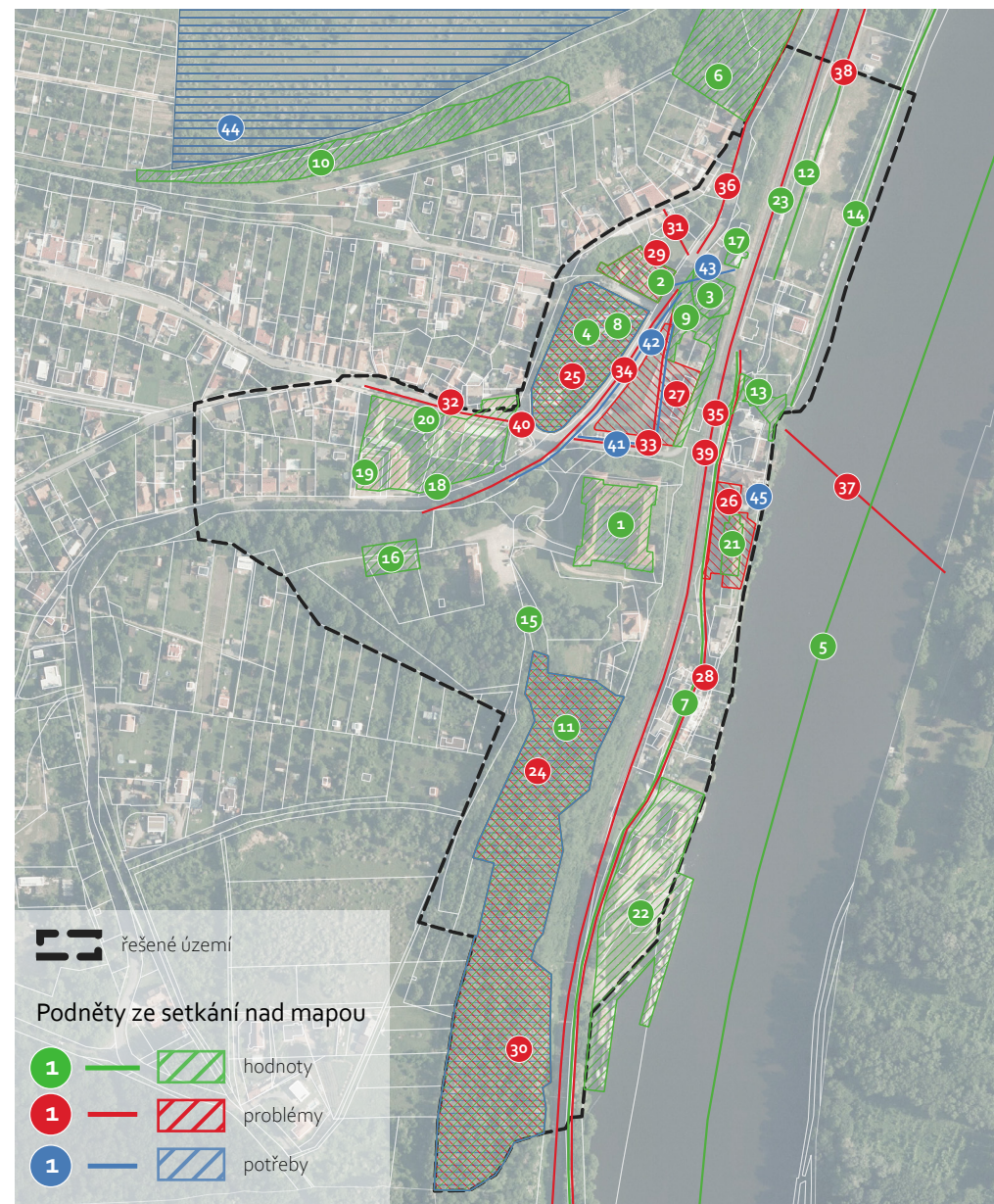
Veřejnost se do přípravy analýzy mohla zapojit dvěma způsoby – vyplněním dotazníku, nebo při setkání nad mapou.

Setkání nad mapou proběhlo 18. března 2022 od 17:30 do 20:00 v kulturním domě. Zúčastnilo se ho více než 60 občanů, kteří pod vedením moderátorů ze společnosti ONplan diskutovali u 4 stolů. Jako hodnota území byl nejčastěji označován zámek včetně jeho nejbližšího okolí a nového dětského hřiště. Problémem zámeckého areálu je však špatný stav parku, který není občany vnímán jako součást obce. Kladně byla hodnocena rekonstrukce železniční zastávky, a především nově zřízené infocentrum s kavárnou. Další okruh diskutovaných hodnot se týkal krajinného zázemí obce – dostatku zeleně, okolní krajiny a některých míst u řeky Vltavy.

V oblasti problémů nejčastěji zaznívalo téma nevhodně řešené ulice Kralupské, kdy bylo diskutováno její šířkové uspořádání, nedostatek přechodů a chybějící chodníky. Jako problém bylo často zmiňováno i parkování, a to jak ve všední dny v okolí školy, tak i při větších akcích na zámku. Řada problémů se týkala stavu centrálního prostoru, kde chybí lavičky, občerstvení a vůbec důvod proč zde pobývat. Nicméně centrální parkový prostor je vnímán i jako hodnota, kterou je nutné dále rozvíjet. Jako problém byl často zmiňován i v poslední době špatně fungující rodný dům Antonína Dvořáka.

Mezi potřebami, které by bylo možné řešit v centru obce zaznívalo například doplnění služeb, menších obchodů či občerstvení, ale i dům s pečovatelskou službou či ordinace lékařů. Diskutována byla i potřeba zpřístupnit břehy Vltavy a řešit lávku nebo přívoz na druhý břeh.

Výstupy ze setkání nad mapou jsou znázorněny ve schématu 7 a následujícím seznamu hodnot, problémů a potřeb (položky označené číslem jsou zaznamenány v kartogramu).



> Schéma Vyhodnocení zapojení veřejnosti ve velikosti A3 viz příloha



## Hodnoty

### Kulturní hodnoty

- 1.** Zámek Nelahozeves je hodnotou nejen jako samotný objekt a dominanta obce, ale i díky možnostem, které nabízí – kulturní vyžití (koncerty, trhy, atd.), vstupy zdarma pro občany Nelahozevsi, pořádání příměstských táborů. Pozitivní je přístup vedení zámku k občanům Nelahozevsi.
  - 2.** Nelahozeves je rodištěm Antonína Dvořáka, celosvětově významného hudebního skladatele – tím je výjimečná. Je to velký potenciál, který však není prozatím využit.
  - 3.** Kostel sv. Ondřeje je spojen s dětstvím A. Dvořáka, jeho okolí je udržováno a má svůj osobitý charakter.
  - 4.** Hodnotou je i socha Antonína Dvořáka, která připomíná spojení obce s tímto skladatelem i těm, kteří o něm neví.  
– Blízkost zámku Veltrusy je potenciálem pro zvýšení atraktivity regionu – nabízí se hledání možností propojit Veltrusy a Nelahozeves jak lávkou, tak i formou organizovaných společných návštěv a akcí.
- Prostředí obce**
- 5.** Hodnotou je řeka Vltava a její blízkost centru.
  - 6.** Na severozápadních svazích nad centrem jsou krásné výhledy na řeku i na protější břeh. Zajímavé jsou i pohledy na areál Kaučuk v Kralupech.
  - 7.** Dvořákova stezka po břehu Vltavy nabízí krásná a zajímavá zákoutí, je atraktivním propojením s Kralupy nad Vltavou. Kladně byl hodnocen i přírodní, trochu divočejší charakter stezky.

- 8.** Centrum obce nabízí volný prostor pro pořádání akcí.
- 9.** Pozitivně jsou vnímány postupné opravy veřejných prostranství obce – kvalitní rekonstrukce ulic pod hasičárnou, podél kostela a pod železnicí  
– V obci i centru je klid, který však narušují velké akce na zámku (např. 12 velkých akcí za rok už by byl problém).
- 10.** Les nad hřbitovem se zahrádkářskou osadou je využíván na procházky
- 11.** Hodnotou je i zámecký park s pozůstatky původní kompozice – části cest, kaplička, pomník.  
– V celé obci a jejím okolí je hodně zeleně.  
– V okolí obce jsou polní cesty, které propojují krásná místa a vyhlídky.
- 12.** Hodnotou je nová cyklostezka na Lososnici.
- 13.** Nejhezčím místem u řeky je prostor bývalého přívozu – jako hodnota je vnímán stav tohoto prostoru a péče o něj. Je to jediné místo, kde se lze pohodlně dostat k řece a posedět u ní.
- 14.** Po břehu Vltavy směrem k Lososnici byla dříve cesta, břeh je tedy v těchto místech průchozí, ale dnes bohužel úplně zarostlý.  
– Pomník Císařská láska je zajímavým místem.  
– Hodnotou je Vánoční strom v parčíku u rodného domu A. Dvořáka.

### Občanská vybavenost, služby

- 15.** Hodnotou jsou nová dětská hřiště v centru – především to u zámku, ale i menší u železniční zastávky.
- 16.** Rovná plocha za objektem Skála byla dříve využívána jako volejbalové hřiště, tento prostor je stále volný a mohl by být jako hřiště obnoven.  
– Hodnotou obce jsou aktivní sportovní kluby.
- 17.** Infocentrum v železniční zastávce s občerstvením a upraveným okolím je dnes jediným místem pro neformální setkávání.
- 18.** Řešené území je přirozeným centrem obce, je zde školka, škola, úřad a obchod – zvláště pokud má člověk děti školkou, školou povinné, obstará si více věcí na jednom místě.
- 19.** Pozitivně je vnímáno, že je v centru obce obchod se smíšeným zbožím.
- 20.** Pozitivem je fungující základní a mateřská škola.
- 21.** Hodnotou je velký kulturní dům, který nabízí prostor pro pořádání společenských a kulturních akcí.
- 22.** Areál Marina Vltava je vkusný a citlivý k okolnímu prostředí, kladně je hodnocen jeho duch a prostředí.

### Doprava

- 23.** Zastávka vlaku je přímo v centru – zazněl podnět na její přejmenování na zastávku A. Dvořáka  
– V okolí centra jsou úzké ulice a auta zde jezdí pomaleji.  
– Velmi dobré je spojení hromadnou dopravou – vlakem a autobusy do Prahy, Kralup i opačným směrem.
- Komunikace**
- V poslední době se zlepšuje komunikace rodiny Lobkowicz s občany.

## Problémy

### Prostředí obce

**24.** Zámecký park je ve špatném stavu a dále chátrá, je neprůchozí.

**25.** Centrální prostor – park není vhodně uspořádán, není důvod sem jít, posedět zde – chybí např. okénko, kde si je možné koupit občerstvení, cesty nejsou logicky uspořádané, chybí pohodlné a hezké lavičky a odpadkové koše. Cesty i mobiliář jsou ve špatném stavu. Do parku chodí děti ze školy, družiny, ale nejsou zde aktivity, které by je zaujaly, zabavily a děti lezou po stromech. Park na náměstí je minimálně osvětlen.

**26.** Kulturní dům nevypadá zvenku dobře, není opravený. Zahrada původní restaurace a navazující prostor vedle kulturního domu jsou zanedbané.

**27.** Hasičárna a její předprostor jsou vnímány jako problematické, neukotvené a nevyužitě místo. Mít hasičskou zbrojnicu v centru není vhodné.

**28.** Podél Dvořákovy stezky je málo laviček a odpadkových košů.

– Mimo centrální prostor nejsou veřejná prostranství dostatečně udržována – je zde nepořádek. Technické služby obce nefungují tak, jak by měly. Podle stavu návsi a příjezdů do obce si dělají návštěvníci špatný obrázek o obci.

**29.** Rodný dům A. Dvořáka dnes nefunguje, přestože návštěvníci o něm vědí a ptají se, zda ho mohou navštívit.

**30.** Na místě nedaleko zemního vodojemu, jižně od Maríny, byla studánka, která je zarostlá a zanedbaná.

**31.** V blízkosti rodného domu Antonína Dvořáka jsou příliš prudké a zanedbané schody propojující ulice Na vinici a Kralupskou, chůze po nich je nepohodlná

– V obci chybí orientační systém (např. když návštěvník vystoupí z vlaku a dojde do podchodu pod železnici, zámek nevidí a neví kam dál).

– Negativně je hodnocena skládka odpadu v severní části obce.

### Občanská vybavenost a služby

– V centru chybí místa a aktivity, při kterých by se lidé při běžném životě potkali, pozdravili se, prohodili pár slov – obchody, služby atp.

– V obci chybí pečovatelský dům a starších lidí bude přibývat.

– Škola nemá venkovní hřiště, děti při tělocviku outdoorové aktivity provozují, kde se dá.

– V obci chybí základní lékařská péče.

– Občané postrádají bývalou restauraci vedle kulturního domu.

– Původní fungování a spravování hospody pod zámek nebylo vyhovující.

– Celkově je v obci málo dětských hřišť.

– V obci chybí ubytování pro návštěvníky.

– Obyvatelé anglického rezortu nežijí v obci, pouze zde přespávají, nechodí do centra, protože nemají důvod sem jít (nakoupí si jinde cestou z práce, děti dovezou do školy cestou do práce autem).

### Doprava

**32.** Každé ráno je před školou a školkou zácpa, v ulici Školní pak auta parkují celý den a blokují ulici, přestože zde prostor pro parkování není vymezen. Chybí zde chodník. Povrch je ve špatném stavu.

**33.** Někteří účastníci setkání považují záměr na přeložení Kralupské ulice (záměr v územním plánu) za problematický, považují jej za zbytečnou investici.

**34.** Silnice Kralupská v centru rozděluje náves na dvě části. Komunikace je pro automobily příliš pohodlná, velkorysá. V centru nejsou nijak značena žádná dopravní omezení – řidiči zde jezdí moc rychle, neberou ohled na chodce. Silnice je příliš blízko rodného domu A. Dvořáka.

**35.** Pod zámek je nebezpečný neformální přechod přes koleje.

**36.** Od rodného domu A. Dvořáka chybí severním směrem chodník, mezi domem a železniční zastávkou chybí přechod, není vidět do zatáčky

**37.** Chybí lávka pro pěší přes Vltavu v blízkosti centra Nelahozevsí. Na druhý břeh je cesta komplikovaná, na most u elektrárny je to pro pěší daleko.

– Někteří považují záměr na vybudování lávky pro pěší u kulturního domu za rizikový. Moderní lávka může vizuálně narušit pohled na zámek. Problematická může být také vzhledem k lodní dopravě.

**38.** Cyklostezka na Lososnici je ve své severní části ve špatném stavu. Mostek v Lososnici je v dezolátním stavu.

**39.** Rizikový je záměr na modernizaci dráhy a umístění protihlukových stěn, které vizuálně oddělí obec (a zámek) od řeky.

**40.** V ulicích Školní a Na Vinici jsou nepřehledné křižovatky.

– Když jsou velké akce na zámku, není kde parkovat, návštěvníci parkují, kde se dá. V zatáčce ulice Kralupská vzniká při akcích velký problém s parkováním.

– V obci chybí infrastruktura pro cyklisty – značení a stojany na kola.

– Z Lešan chybí do centra pohodlná, bezpečná a osvětlená cesta.

## Potřeby

### Občanská vybavenost a služby

– V obci chybí některá základní občanská vybavenost – lékař, lékárna, dům s pečovatelskou službou, bankomat apod.

– Vzhledem k nárůstu počtu obyvatel by obec měla uvažovat o 2. stupni ZŠ. Ten by měl být asi jinde než ve stávající škole, protože se sem nevejde a již dnes je v okolí školy problém s dopravou a parkováním.

– Je třeba vybudovat kvalitní restauraci, občerstvení, ideálně s výhledem na zámek. Návštěvníci se ptají, kde se nají.

– Všechny služby by se neměly umísťovat do centra – všichni to mají daleko. Centrum obce by nemělo být centrem služeb, ale centrem hudebního světa.

– Vybudovat hřiště pro větší děti, které by mohlo být sdíleno s hřištěm školy, dočasně by stačilo vyčlenit i prostor před hasičárnou.

### Doprava a nová propojení

– Častější intervaly mezi spoji vlaků a autobusů by zlepšily propojení na Prahu a Kralupy.

– Centrum by mělo být bez aut.

**41.** Nové trasování silnice na náměstí by pomohlo funkčnímu propojení náměstí s plochou u hasičárny.

**42.** Ulice Kralupská by měla být upravena s cílem zklidnit dopravu a zpomalit auta.

– V centru by měly být doplněny chybějící chodníky.

– Měla by se vybudovat lávka přes Vltavu, nebo zřídit pravidelný přívoz na druhý břeh. Ne všichni s tím však souhlasí.

**43.** Je třeba zlepšit pěší propojení mezi železniční zastávkou a domem Antonína Dvořáka.

– Doplnit propojení pro pěší z Lešan a z Hleďsebe do centra, aby se lidé nebály děti pouštět do školy pěšky.

– V každé části obce doplnit nějaké občanské vybavení a části mezi sebou lépe propojit, aby obec fungovala jako jeden celek.

### Prostředí obce

– V centrálním parku, nebo po jeho okrajích doplnit okénko s občerstvením, restaurace se zahrádkou do parku, obchůdky, služby, které by aktivovaly park. Park kultivovat doplnit vodní prvky, zlepšit údržbu.

– Zámecký park je třeba upravit a pravidelně o něj pečovat.

– Doplnit moderní, funkční mobiliář a umělecká díla, která by odkazovala na Nelahozeves jako rodiště A. Dvořáka.

– Obecně kultivovat a doplňovat zeleň v obci.

– Je třeba zlepšit vazby centra na zámek a rodný dům.

**44.** Vysázet ovocný sad na loukách kolem hřbitova.

**45.** Zazněla obava z umístění teras a kavárny při řece vedle kulturního domu (související s jeho rekonstrukcí). Je potřeba zachovat klid a soukromý pro obyvatelé bydlící v přímé blízkosti KD.

### Nelahozeves hudební

– Vybudovat amfiteátr pro hudební a jiné produkce v parku na náměstí nebo u zámku.

– Pořádat pravidelné hudební akce v parku vedle domu A. Dvořáka – např. hudební a taneční pátky.

– Nabízet návštěvníkům suvenýry s vazbou na A. Dvořáka – CD, noty, nástroje apod.

### Prezentace obce

– Zlepšit prezentaci obce – například na nádraží v Praze

– Večerní/zimní nasvícení by podtrhlo dominanty obce a nalákalo turisty.

## 3.2 Dotazníkové šetření

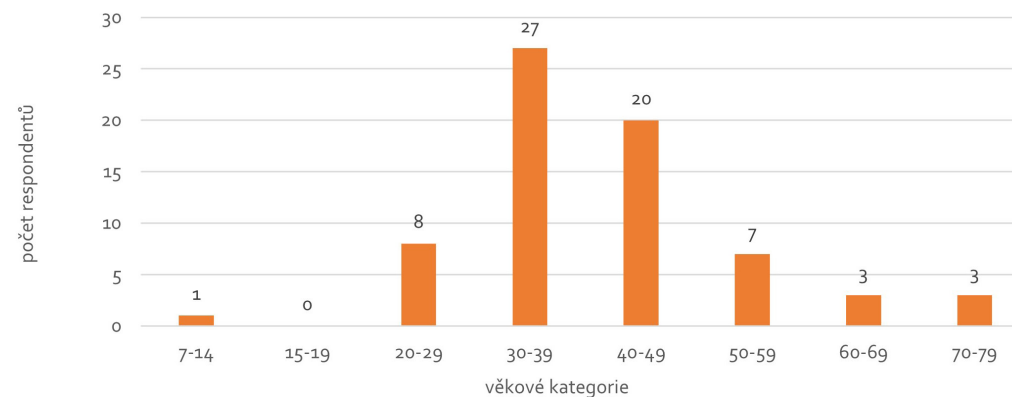
Dotazníkové šetření proběhlo do 3. března do 25. března 2022. Dotazníky bylo možné vyplnit online i v tištěném dotazníku. Tištěné dotazníky byly spolu s pozvánkou na setkání nad mapou distribuovány obyvatelům obce do schránek. Dotazníky byly zaměřeny především na hodnocení řešeného území z pohledu obyvatel Nelahozevsí a zmapování potřeb obyvatel ve vztahu k centru obce. Celkem bylo odevzdáno 71 dotazníků on-line a 1 dotazník v tištěné podobě.

### Struktura respondentů

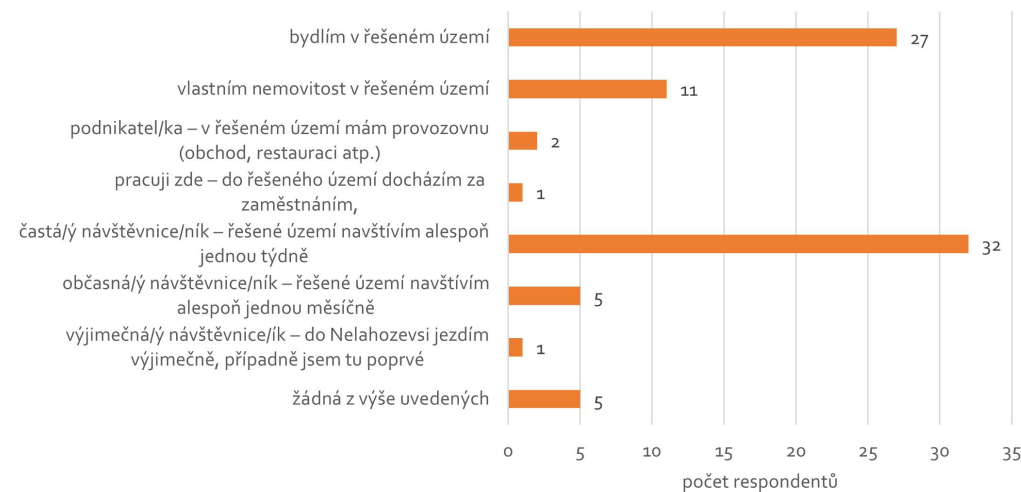
Věková a vzdělanostní struktura respondentů neodpovídá skladbě obyvatelstva. Výrazně podprezentována je nejmladší generace do 20 let a starší generace nad 50 let. Naopak výrazně nadprezentována je věková skupina 30–50 let. Více vyplněných dotazníků odevzdaly ženy (61 %). Vzhledem k malému počtu respondentů však nebyl proveden kvótní výběr respondentů.

39 % respondentů uvedlo, že bydlí v řešeném území, 46 % respondentů uvedlo, že je častým návštěvníkem řešeného území. 74 % respondentů dotazníkového šetření uvedlo, že bydlí v Nelahozevsí, 13 % v Lešanech.

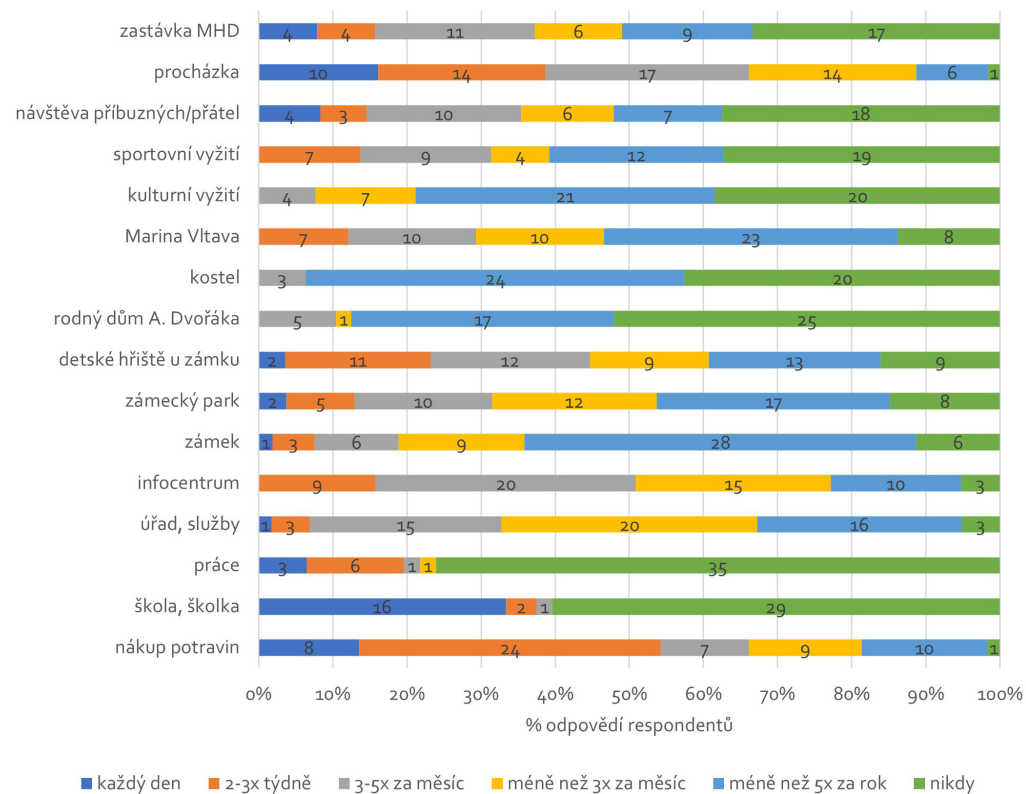
**Graf 1** Zastoupení věkových kategorií respondentů dotazníkového šetření, zdroj: ONplan, 2022



**Graf 2** Zastoupení kategorií respondentů dotazníkového šetření, zdroj: ONplan, 2022



Graf 3 Účel a četnost návštěv centra obce Nelahozeves, zdroj: ONplan, 2022



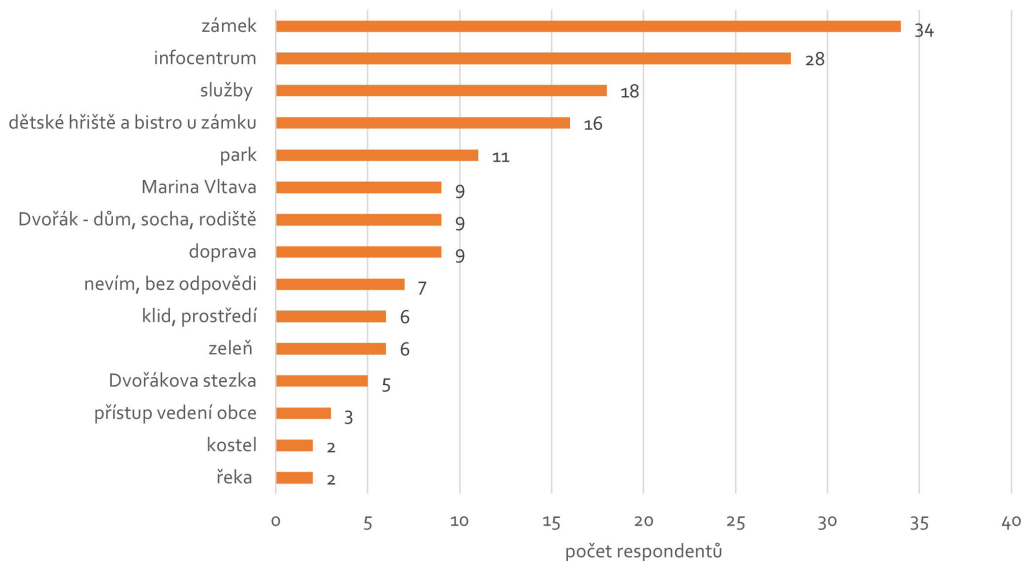
### Za jakým účelem a jak často centrum Nelahozevsi respondenti navštěvují?

Z odpovědí na otázku, za jakým účelem a jak často centrum Nelahozevsi navštěvujete vyplynulo, že nejčastěji obyvatelé obce do centra zavítají kvůli nákupům základních potravin, dále do školy a školky a jen tak, na procházku. Méně častým důvodem cest do centra jsou infocentrum s kavárnou, úřad a areál Marina Vltava a zámek. Častěji než zámek je navštěvován areál zámku – hřiště a park). Za nejméně navštěvované respondenti označili kostel sv. Ondřeje a rodný dům A. Dvořáka.

### Hodnoty centra Nelahozevsí

Na otázku „Čeho si na centru Nelahozevsí nejvíce ceníte“ odpověděla polovina respondentů zámku, resp. výhledu na zámek, 40 % označilo za hodnotu infocentrum. Čtvrtina respondentů považuje za hodnotu centra koncentraci služeb. Zmiňovány byli nejčastěji škola a školka, obchod a pošta. Necelá čtvrtina respondentů považuje za hodnotu nové dětské hřiště u zámku. Kostel a řeku označili za hodnotu pouze 2 respondenti.

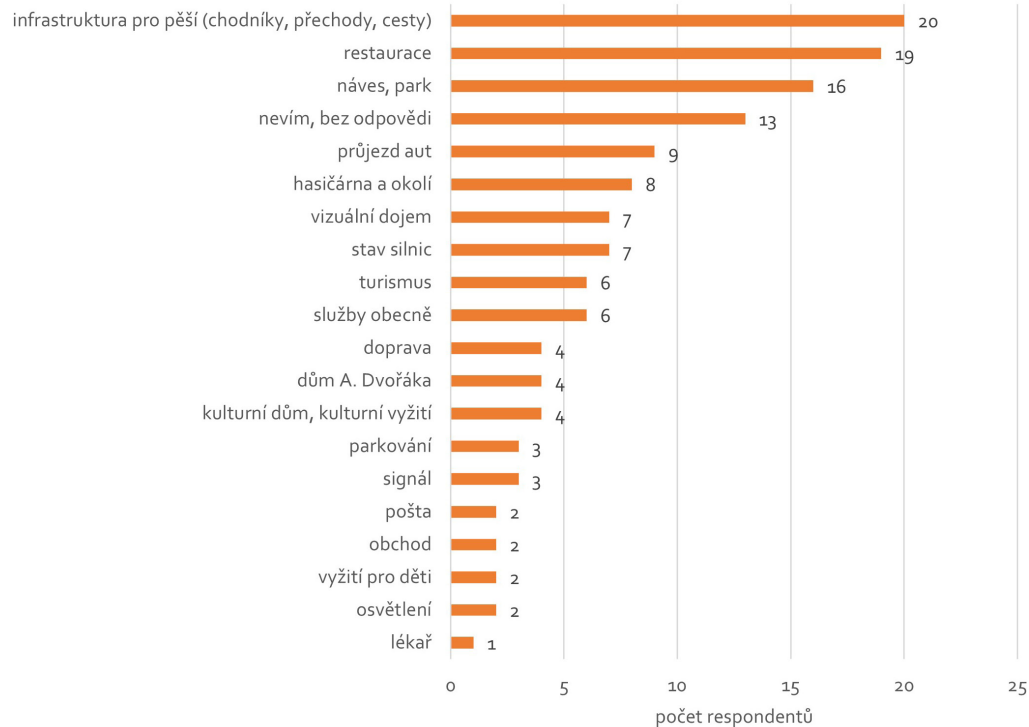
**Graf 4** Hodnoty centra Nelahozevsí dle respondentů dotazníkového šetření, zdroj: ONplan, 2022



### Problémy centra Nelahozevsí

Na otázku „Co jsou podle Vás 3 hlavní problémy centra Nelahozevsí?“ odpověděla téměř třetina respondentů chybějící infrastruktura pro pěší. Do této kategorie odpovědi byli zahrnuti chybějící přechody, chybějící chodníky a cesty propojující jednotlivé městské části. Druhým nejčastěji zmiňovaným problémem je chybějící restaurace, občerstvení, kvalitní gastronomie. Na třetím místě byl zmiňován nevyhovující stav centra, nedostatečná kvalita a chybějící místa pro setkávání. V okruhu odpovědí týkajících se centra nebylo u některých odpovědí jasné, zda se týkají centrálního parčíku, nebo zámeckého parku.

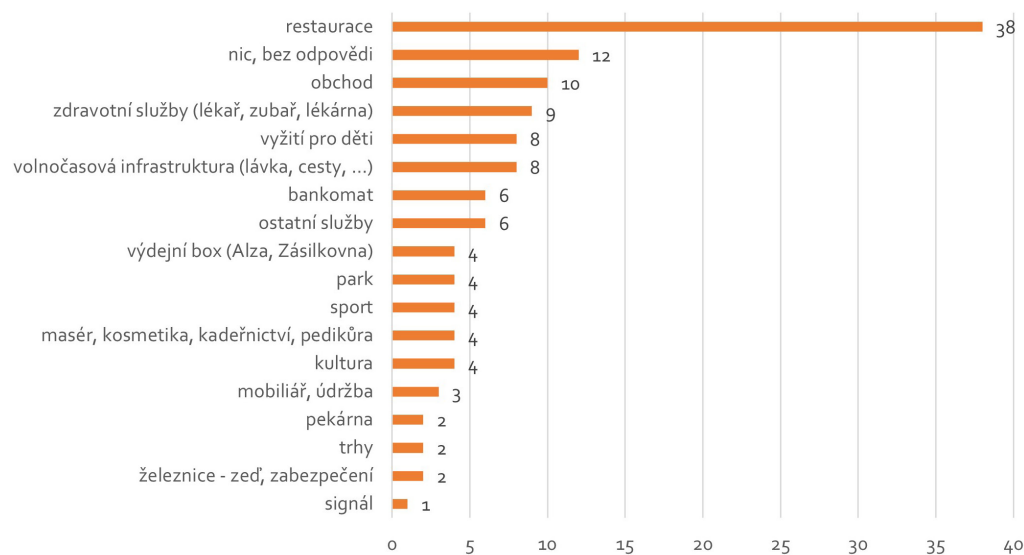
**Graf 5** Problémy centra Nelahozevsí dle respondentů dotazníkového šetření, zdroj: ONplan, 2022



### Co v centru Nelahozevsí chybí?

Na otázku „Co Vám v centru Nelahozevsí chybí (služby, obchody atp.)?“ byla jednoznačně nejčastější odpovědí restaurace. Méně často byly zmiňovány obchody, zdravotnické služby a infrastruktura pro trávení volného času jak dětí, tak dospělých.

**Graf 6** Problémy centra Nelahozevsí dle respondentů dotazníkového šetření, zdroj: ONplan, 2022



**Zadavatel**

Obec Nelahozeves  
Školní 3  
277 51 Nelahozeves

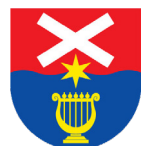
Lobkowicz Collections, o.p.s.  
Nelahozeves 1  
277 51 Nelahozeves

**Zpracovatel**

ONplan lab, s. r. o.  
Karmelitská 379/18  
118 00 Praha 1 – Malá Strana  
[www.onplanlab.com](http://www.onplanlab.com)

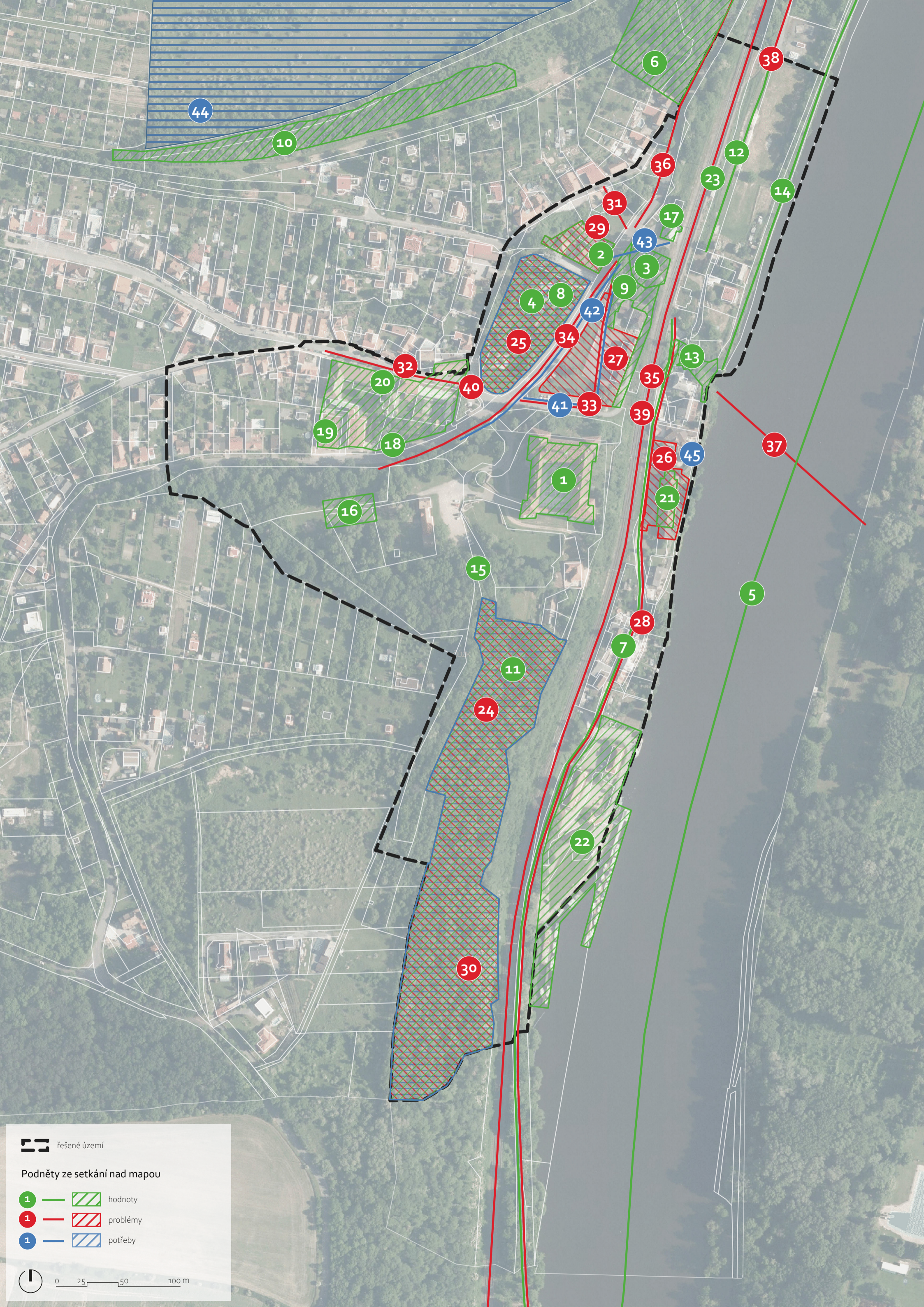






V I Z E  
N E L A  
H O Z E  
V E S ★

 **ON** | Umění  
plánovat.  
Společně.



 řešené území

Podněty ze setkání nad mapou

-   hodnoty
-   problémy
-   potřeby

